

Intervenció arqueològica a carrer Montevideo 18-26 i av. d'Espasa, 1-9. Districte de Les Corts. Codi 085/18

(Barcelona, Barcelonès)
Juny a juliol de 2018

Nº Expedient:
470 K121-NB 2018/1-22155



Òscar Varas Ranz



ABANS. SERVEIS CULTURALS S.L.

c. Ventura Plaja 30-32, Àtic 1^a

08028 Barcelona

Telf.: 667 746 340 /637 794 864

ivansalvado.abans@gmail.com /jordichoren.abans@gmail.com

www.facebook.com/Abans

Direcció

Òscar Varas Ranz

A blue ink handwritten signature, appearing to be "Oscar Varas Ranz", written in a cursive style.

Coordinació

Ivan Salvadó Jambrina

A blue ink handwritten signature, appearing to be "Ivan Salvadó Jambrina", written in a cursive style.

A Barcelona, 10 de juliol de 2020

Índex

Fitxa tècnica	4
Motius de la intervenció	5
Localització	6
Marc geogràfic i geològic.....	7
Síntesi històrica i antecedents arqueològics	8
Metodologia	11
Desenvolupament dels treballs arqueològics	12
Conclusions i interpretació.....	16
Afectació arqueològica.....	17
Bibliografia.....	18
Annexos	19
Annex 1	20
Fitxes.....	20
Fitxes d'unitats estratigràfiques.....	21
Fitxes de paviments.....	25
Annex 2	27
Documentació fotogràfica	27
Annex 3	41
Planimetries	41
Índex de plànols	42

Fitxa tècnica

Nom de la intervenció	Carrer de Montevideo, 18-26 i av. d'Espasa, 1-9
Municipi	Barcelona
Comarca	Barcelonès
Coordenades UTM ETRS89	X: 425930.2 / Y: 4583174.4
Alçada	123,15 m snm
Tipus de jaciment	Urbà
Tipus d'intervenció	Preventiva
Tipus d'activitat	Control, excavació
Resultat de la intervenció	Negativa
Cronologia	-
Dates de la intervenció	20/06/2018 a 13/07/2018
Coordinador	Ivan Salvadó Jambrina
Arqueòleg director	Òscar Varas Ranz
Dibuix de camp	Òscar Varas Ranz
Topografia	UTE Enllumenat BCN RUBATEC-URBALUX
Infografia	Jordi Chorén Tosar, Òscar Varas Ranz
Propietari de la finca	Ajuntament de Barcelona
Règim jurídic de la finca	Públic
Promoció i finançament	Ecologia Urbana. Ajuntament de Barcelona
Codi	085/18
Superfície afectada	120m ²
Protecció existent	Zona d'Interès Arqueològic



Motius de la intervenció

La present intervenció ha consistit en el seguiment arqueològic dels treballs inclosos dins del Projecte de remodelació de l'enllumenat als entorns del monestir de Pedralbes Fase 1, al districte de les Corts, a Barcelona.

Donat que, el lloc on es troba s'inclou en una Zona d'Interès Arqueològic i d'alt valor històric, des de l'Ajuntament de Barcelona es va emetre un Projecte d'Intervenció Arqueològica (PIA), seguint la normativa municipal i general en matèria patrimonial, que indicava la necessitat de realitzar un control arqueològic dels treballs i l'excavació arqueològica de les restes que poguessin aparèixer.

Assabentada d'aquest fet, la promoció de l'obra contactà amb l'empresa **ABANS Serveis Culturals s.l.**, per tal que es fes càrrec dels treballs arqueològics derivats de les obres,

Els treballs arqueològics han estat coordinats per l'arqueòleg Ivan Salvadó Jambrina, tot assumint la direcció tècnica l'arqueòleg Òscar Varas Ranz.

Localització



Fig. 1. Plànol topogràfic de situació de la intervenció. Extret de: www.icc.cat, retocat. Basat en base topogràfica E: 1/5000



Fig. 2. Ortofotomapa de situació de la intervenció. Extret de: www.icc.cat, retocat. Basat en base topogràfica E: 1/5000

Municipi	Barcelona
Comarca	Barcelonès
Context	Zona urbana. Carrer de Montevideo, 18-26 / avinguda d'Espasa 1-9
Coordenades UTM ETRS89	X: 425930.2 / Y: 4583174.4
Alçada	123,15 m snm

Marc geogràfic i geològic¹

La ciutat de Barcelona ocupa un pla inclinat, que s'estén des de la Serra de Collserola a la mar i entre els rius Llobregat i Besòs, amb un subsòl de característiques molt diverses.

La serra de Collserola, així com els turons de Monterols, el Putxet, el Carmel i la Rovira, que s'alineen al peu de la serra, són format per pissarres i gresos intruïts per granitoides i, localment, per calcàries; totes aquestes roques són d'edat paleozoica (entre 500 i 300 milions d'anys). Un sistema de falles esglaona aquests conjunts de roques fins a sota el mar.

Als graons més baixos, sobre les roques paleozoiques, hi ha dipòsits més moderns, del Neogen, en concret del Miocè (entre 25 i 5 milions d'anys) amb abundants restes fòssils marins que es poden observar a Montjuïc, i del Pliocè (entre 5 i 2 milions d'anys que afloren en petits relleus com el Mont Taber, l'indret on s'instal·là el primer assentament romà de la ciutat.

Al pla de Barcelona tots els materials paleozoics, miocens i pliocens són recoberts per dipòsits del Quaternari antic o Plistocè (entre 2 milions d'anys i uns 8.000 anys) damunt dels quals hi ha materials més recents, de l'Holocè (dels darrers 8.000 anys).

Al peu de la serra de Collserola aquests dipòsits són formats per arrossegalls procedents d'aquests relleus i a la part baixa de la ciutat per dipòsits de platja o d'antigues maresmes, que permeten reconstruir el traçat del litoral en diferents moments del passat. A banda i banda del pla de Barcelona i, separats per Montjuïc, s'estenen els deltes del Llobregat i del Besòs.

En aquesta plana completament urbanitzada destaquen varies zones clarament diferenciades, el nucli antic correspon a la primitiva ciutat romana damunt del Mont Tàber (15m s.n.m) proper al mar. El nucli de Montjuïc al sud, que s'aixeca suaument al pla i que cau brusquement sobre el mar fent-se inexpugnable el seu accés des d'aquesta posició, i els ravals més pròxims que s'originaren entorn aquests nuclis.

Per altra banda, tenim tota una sèrie de nuclis poblacionals que, emergits fora de les muralles, acabaran essent absorbits per la ciutat en una de les seves dues importants crescudes (amb la construcció de les muralles del segle XIII o durant l'expansió del segle XIX amb la creació de l'Eixample.

¹ Informació extreta de: http://www.igc.cat/web/files/201010_igc_racab_plafo_fabra.pdf. Consultat el 8 d'abril de 2015

Síntesi històrica i antecedents arqueològics²

D'una manera molt resumida, podem dir que el lloc que ens ocupa té interès històric i arqueològic ja que:

1. En el decurs dels treballs previs a la construcció de la Ronda de Dalt en aquest sector de la ciutat es va documentar part dels murs d'una vil·la romana que no ha estat mai delimitada. En els sondejos realitzats en terrenys de l'escola Betània – Patmos, entre setembre i octubre de 2009, es va documentar una estructura i estratigrafia d'època romana.

2. A tocar de l'àmbit d'obra, concretament a la cruïlla de l'Avinguda d'Esplugues amb l'avinguda d'Espasa, a inicis dels anys 50 del segle XX³, en fer-se la prolongació de l'avinguda de Pedralbes cap a Finestrelles, quedà al descobert una necròpolis amb inhumacions tant de fossa com de tègules, datable als segles VI-VII dC. Donat que la necròpolis és a tocar del Monestir de Pedralbes, és possible que estigués relacionada amb la vil·la romana que s'ubica en aquest indret, datada, d'altra banda, del segle I aC.

Es desconeix la quantitat de tombes localitzades així com si va aparèixer material arqueològic.

3. En època medieval en aquesta zona hi havia el mas Petras Albas, propietat que va restar a l'origen del monestir de Santa Maria de Pedralbes.

4. A prop de l'àmbit de l'obra es documenta la pedrera que s'havia utilitzat per a la construcció del monestir de Pedralbes. La pedrera actual es va utilitzar fins ben entrat el segle XX i no se sap si correspon a l'antiga, d'època medieval. Actualment l'espai està colmatat.

5. L'àmbit d'obra es troba a tocar de l'entorn del BCIN del Monestir de Santa Maria de Pedralbes. Es podrien localitzar estructures amb diferents usos relacionades amb el monestir.

6. El Reial Monestir de Santa Maria de Pedralbes va ser construït al segle XIV per ordre del Rei Jaume II i la seva dona Elisenda de Montcada. Des de la seva fundació ha mantingut l'estructura original. S'hi han realitzat modificacions en diferents moments històrics que no han alterat aquesta estructura.

² Tota la informació presentada en aquest apartat ha estat extreta del PIA elaborat pel Servei d'Arqueologia de Barcelona.

³ Carta Arqueològica de Barcelona (<http://cartaarqueologica.bcn.cat/2960>)

El monestir de Pedralbes, situat a la part alta de Barcelona, als peus de Collserola, és centrat per l'església, amb el seu claustre. Exteriorment, és d'una gran austeritat, i l'interior és de nau única, de 12 m d'amplada, i absis poligonal de set panys. El claustre, adossat a migdia de l'església, és de grans dimensions, i consta de tres pisos, els dos primers del segle XIV, amb arcs apuntats sobre esveltes columnes quadri lobulades. El pis alt fou acabat el 1512, amb columnes prismàtiques sobre les quals recolza la teulada, amb un ràfec de gran volada. Entorn del claustre hi ha les diverses dependències monàstiques: a l'ala oposada a l'església hi ha el refetor, a la de muntanya els dormitoris, i a la de mar la infermeria, l'abadia i la sala capitular. Aquesta última, bastida el 1419, forma un espai quadrat, cobert amb volta de creueria, amb solana i teulada a quatre vessants, que sobresurt per damunt de les altres dependències. A l'ala més propera a l'església hi ha la capella de Sant Miquel, que fou oratori de la segona abadessa, Francesca Saportella, i que té els murs totalment recoberts per frescos de Ferrer Bassa (1346), en la línia de l'escola sienesa i del Giotto. La resta del conjunt, que era emmurallat, comprenia les dependències dels sacerdots i del personal de servei. A un costat de la porta meridional hi ha l'edifici dit el Conventet, antiga residència dels frares franciscans al servei del monestir, que fou reedificat el 1920 per Enric Sagnier com a residència unifamiliar.

7. El Reial Monestir de Santa Maria de Pedralbes és inclòs al Catàleg del Patrimoni Històrico-Artístic de la Ciutat de Barcelona, fitxes 492 i 493; Categoria A, cap. I.

8. Declarat Monument Històrico-Artístic d'Interès Nacional D. 3-6-1931; Gac. 4-6-1931. Delimitació d'entorn fixada (DOGC, 30-09-1994)

9. El Reial Monestir de Santa Maria de Pedralbes, està inclòs al Pla Especial de Protecció del Patrimoni Arquitectònic i Catàleg del Districte 4, núm. d'element 49.

10. A prop de l'àmbit d'obra, a la plaça del Monestir podria haver-hi una antiga mina d'aigua. Durant el primer quart del segle XIX la ciutat de Barcelona encara funcionava amb l'antic sistema de subministrament d'aigua d'origen medieval i modern (pous subterranis, les mines d'aigua procedents de les deus de Collserola, i les canalitzacions municipals obertes que conduïen l'aigua del Rec Comtal).

Entre els anys 1826 i 1867 es va posar en funcionament l'aqüeducte Baix de Montcada, construcció municipal que va substituir l'antic conducte obert de 1703. Aquest captava l'aigua de la mina de Montcada, al igual que el Rec Comtal, i va permetre multiplicar el volum d'aigua a la ciutat de Barcelona, i amb unes condicions de potabilitat molt més elevades, al ser una conducció tancada.



Però no va ser fins l'any 1867 quan a la ciutat de Barcelona i a les poblacions del voltant es van implementar nous sistemes moderns de subministrament d'aigua, proporcionat per empreses privades.

Metodologia

Degut a les característiques de l'obra, es va dur a terme un control arqueològic de les obres de rebaix del subsòl, per tal de detectar la presència o no de restes arqueològiques, paleontològiques o patrimonials.

La metodologia aplicada ha estat un control del rebaix de les terres dut a terme per excavadora. Un cop detectades la presència de restes arqueològiques, s'haurien seguit els mètodes arqueològics tradicionals, basats en el registre de les dades a través del model de fitxa proposat per Harris-Carandini. Aquest consisteix en registrar objectivament els elements i estrats que s'exhumen realitzant una numeració d'aquests en forma d'Unitats Estratigràfiques (UE), que permeten la individualització de cada element.

Cada Unitat Estratigràfica es troba registrada en una fitxa de camp (en aquest cas s'utilitza la dissenyada per l'empresa d'arqueologia ABANS s.l., on s'indica la situació del jaciment, i les característiques de l'estrat (color, textura, consistència, etc...), de l'estructura (tècnica constructiva, materials emprats, mides, etc...), del paviment o de l'element negatiu. Les UE s'han numerat correlativament, iniciant la numeració a 100.

En paral·lel s'ha portat a terme un registre gràfic de les estructures, elements negatius, paviments, estrats o elements singulars que s'han detectat al llarg del procés d'excavació. Aquest registre gràfic s'ha portat a terme mitjançant dibuix arqueològic emprant per a les plantes, alçats, i seccions generals l'escala 1:20. La seva digitalització ha estat realitzada en AutoCAD 2013. A banda s'ha portat un registre fotogràfic, emprant el sistema digital a color, tant del procés d'excavació com de les Unitats Estratigràfiques (UE) identificades.

El procés d'excavació no ha generat la recuperació de material.

Desenvolupament dels treballs arqueològics

S'ha procedit a controlar les rases per la instal·lació de nous fanals, així com les cales necessàries per les seves corresponents fonamentacions i arquetes de connexió. S'han realitzat un total de 5 rases, 2 cales per arquetes i 8 cales per fanals

Aquestes rases s'han realitzat per mitja de una excavadora i en tots els casos s'han iniciat amb el picat i extracció del paviment de panot actual (UE 101) i la seva preparació de formigó (UE 102).

A partir d'aquest punt passem a individualitzar la descripció dels treballs realitzats a cada rasa:

Rasa 1: Aquesta rasa s'ha realitzat a l'avinguda d'Espasa, davant dels números 5 al 9, al tram comprés entre el carrer del Monestir i el carrer de Monteideo. Té orientació NW-SE. Les seves mesures eren 76,5 m de llarg, 0,40 m d'ample i de 50 a 60 cm de profunditat. La rasa ha passat al damunt de l'anterior línia de l'enllumenat (UE 104) que servia de cota inferior de la rasa actual (veure fotos 1 a 3).

Estratigrafia:

- UE 101 - Paviment (panot) – 4 cm
- UE 102 - Preparació de formigó - 20 cm
- UE 104 – Rebliment de sauló de l'anterior línia de l'enllumenat – 36 cm

Connectades amb la Rasa 1 s'han realitzat unes petites cales per fer les arquetes de connexió i les fonamentacions dels fanals. Són les següents:

Cala 1 / Arqueta 1: On s'uneixen les rases 1, 3 i 4 s'ha fet una cala per una arqueta de connexió. El rebaix tenia unes mesures de 60 cm per 60 cm i una profunditat de 60 cm (veure foto 4).

Estratigrafia:

- UE 101 - Paviment (panot) – 4 cm
- UE 102 - Preparació de formigó - 22 cm
- UE 103 – Estrat sorrenc geològic – 34 cm vist

Cala 2 / Fanal 1: Cala realitzada per la fonamentació del Fanal 1. El rebaix tenia unes mesures de 80 cm per 80 cm i una profunditat de 90 cm (veure foto 5).

Estratigrafia:

- UE 101 - Paviment (panot) – 4 cm

- UE 102 - Preparació de formigó - 20 cm
- UE 103 – Estrat sorrenc geològic – 66cm vist

Cala 3 / Fanal 2: Cala realitzada per la fonamentació del Fanal 2. El rebaix tenia unes mesures de 80 cm per 80 cm i una profunditat de 90 cm (veure foto 6).

Estratigrafia:

- UE 101 - Paviment (panot) – 4 cm
- UE 102 - Preparació de formigó - 26 cm
- UE 103 – Estrat sorrenc geològic – 60 cm vist

Cala 4 / Fanal 3: Cala realitzada per la fonamentació del Fanal 3. El rebaix tenia unes mesures de 80 cm per 80 cm i una profunditat de 80 cm (veure foto 7).

Estratigrafia:

- UE 101 - Paviment (panot) – 4 cm
- UE 102 - Preparació de formigó - 26 cm
- UE 103 – Estrat sorrenc geològic – 50cm vist

Cala 5 / Fanal 4: S'ha realitzat la connexió de la Rasa 1 fins aquest fanal, que només s'han rebaixat 40 cm ja que sortia la connexió antiga i el fanal en aquest cas reaprofitava la fonamentació del fanal en ús (veure foto 8).

Cala 6 / Fanal 5: Cala realitzada per la fonamentació del Fanal 3. El rebaix tenia unes mesures de 80 cm per 80 cm i una profunditat de 80 cm (veure foto 9).

Estratigrafia:

- UE 101 - Paviment (panot) – 4 cm
- UE 102 - Preparació de formigó - 24 cm
- UE 103 – Estrat sorrenc geològic – 52 cm vist

Rasa 2: Aquesta rasa també s'ha realitzat a l'avinguda d'Espasa, davant dels números 1 al 3, al tram comprès entre el carrer del Monestir i el carrer del Bisbe Català. Té orientació NW-SE (veure fotos 10 a 13). Les seves mesures eren 52,3 m de llarg, 0,40 m d'ample i de 50 a 60 cm de profunditat. En aquest cas, sota la preparació del paviment de panots (UE 102), a la part propera al carrer del Monestir continuava sortint un estrat sorrenc geològic (UE 103) però a partir de la Cala 8 pel Fanal 7 aquest estrat geològic variava a argiles carbonatades (UE 105).

Estratigrafia:

- UE 101 - Paviment (panot) – 4 cm
- UE 102 - Preparació de formigó - 20 cm
- UE 103 – Estrat sorrenc geològic i UE 105 – Argiles carbonatades – 36 cm vist

Connectades amb la Rasa 2 s'han realitzat unes petites cales per fer les fonamentacions dels fanals. Són les següents:

Cala 7 / Fanal 6: Cala realitzada per la fonamentació del Fanal 6. El rebaix tenia unes mesures de 80 cm per 80 cm i una profunditat de 90 cm (veure foto 14).

Estratigrafia:

- UE 101 - Paviment (panot) – 4 cm
- UE 102 - Preparació de formigó - 20 cm
- UE 103 – Estrat sorrenc geològic – 66 cm vist

Cala 8 / Fanal 7: Cala realitzada per la fonamentació del Fanal 7. El rebaix tenia unes mesures de 80 cm per 80 cm i una profunditat de 80 cm (veure foto 15).

Estratigrafia:

- UE 101 - Paviment (panot) – 4 cm
- UE 102 - Preparació de formigó - 20 cm
- UE 105 – Estrat d'argiles carbonatades – 56 cm vist

Cala 9 / Fanal 8: Cala realitzada per la fonamentació del Fanal 8. El rebaix tenia unes mesures de 80 cm per 80 cm i una profunditat de 80 cm (veure foto 16).

Estratigrafia:

- UE 101 - Paviment (panot) – 4 cm
- UE 102 - Preparació de formigó - 25 cm
- UE 105 – Estrat d'argiles carbonatades – 51 cm vist

Rasa 3: Aquesta rasa s'ha realitzat a l'avinguda d'Espasa, anant des de la Cala 1 / Arqueta 1 fins la cantonada de l'avinguda d'Espasa amb el carrer de Monteideo, on s'instal·larà un fanal aeri, sense fonamentació. Les seves mesures eren 2,63 m de llarg, 0,40 m d'ample i 50 cm de profunditat (veure fotos 17 i 18). En aquest cas, sota la preparació del paviment de panots (UE 102) ha sortit directament l'estrat sorrenc geològic (UE 103).

Estratigrafia:

- UE 101 - Paviment (panot) – 4 cm

- UE 102 - Preparació de formigó - 20 cm
- UE 103 - Estrat sorrenc geològic - 44 cm vist

Rasa 4: Aquesta rasa s'ha fet a l'encreuament del carrer de Monteideo, entre la Cala 1 / Arqueta 1 i la Cala 10 / Arqueta 2. Continua amb la mateixa orientació NW-SE de la Rasa 1. Les seves mesures eren 8,02 m de llarg, 0,40 m d'ample i de 60 a 80 cm de profunditat (veure fotos 19 i 20). Sota l'asfalt (UE 106) ha sortit un estrat de preparació de matriu argilosa molt heterogeni (UE 107) que donava pas a l'estrat sorrenc geològic.

Estratigrafia:

- UE 106 - Paviment (asfalt) - 22 cm
- UE 107 - Preparació argilosa - 25 cm
- UE 103 - Estrat sorrenc geològic - 30 cm vist

Rasa 5: Aquesta rasa s'ha realitzat a la vorera de muntanya del carrer Monteideo entre els números 29-31, amb orientació NE-SW. En un principi es tenia previst passar la rasa pel costat de mar, entre els números 18-26 del mateix carrer, però al fer el replanteig sobre el terreny es va veure que era més eficient que es fes al costat muntanya. Les seves mesures eren 62,9 m de llarg, 0,40 m d'ample i 50 cm de profunditat (veure fotos 22 a 24). La rasa ha passat al damunt d'un servei anterior (UE 104) que servia de cota inferior de la rasa actual.

Estratigrafia:

- UE 101 - Paviment (panot) - 4 cm
- UE 102 - Preparació de formigó i preparació - 20 cm
- UE 104 - Rebliment de sauló d'un servei anterior - 26 cm

A banda d'aquesta rasa al mateix tram de carrer s'han realitzat una cala per fer una arqueta de connexió, però no han fet falta cap per les fonamentacions dels fanals, ja que aquests seran aeris.

Cala 10 / Arqueta 2: On s'uneixen les rases 4 i 5 s'ha fet una cala per una arqueta de connexió. El rebaix tenia unes mesures de 60 cm per 60 cm i una profunditat de 60 cm (veure foto 21).

Estratigrafia:

- UE 101 - Paviment (panot) - 4 cm
- UE 102 - Preparació de formigó - 22 cm
- UE 103 - Rebliment de sauló d'un servei anterior - 36 cm

Conclusions i interpretació

La present memòria recull els resultats del seguiment arqueològic dels treballs inclosos dins del Projecte de remodelació de l'enllumenat als entorns del monestir de Pedralbes Fase 1, al districte de les Corts, a Barcelona. S'ha procedit a controlar les 5 rases necessàries per la instal·lació de nous fanals, així com les 10 cales realitzades per les seves corresponents fonamentacions i arquetes de connexió.

Els resultats obtinguts en el control arqueològic han estat negatius, sense que s'hagi documentat cap evidència arqueològica durant tot el procés d'excavació. A les Cales 1 - 9 i a la Rasa 2 sortia directament el substrat geològic sota la preparació del paviment de panots actual. A la resta de rases (1,3,4 i 5) i a la Cala 10 no s'ha esgotat la estratigrafia, en obrir-se les rases al damunt de serveis actuals.

Afectació arqueològica

Degut a la no aparició de restes arqueològiques o patrimonials de qualsevol tipus, no es pot parlar de cap tipus d'afectació de tipus arqueològic.

Bibliografia

- CARANDINI, A. (1997): *Historias en la tierra. Manual de excavación arqueológica*. Editorial Crítica. Barcelona.
- HARRIS, E. (1991): *Principios de estratigrafía arqueológica*. Editorial Crítica. Barcelona.
- INSTITUT CARTOGRÀFIC DE CATALUNYA (n.d): Mapa de Barcelona. Obtingut el 18 de juliol de 2018 a <http://www.icc.cat/vissir3>
- http://www.igc.cat/web/files/201010_igc_racab_plafo_fabra.pdf. Consultat el 08/04/2015



Annexos



Annex 1

Fitxes

Fitxes d'unitats estratigràfiques

UE	102	Sector	Àmbit	Sondeig	Rases 1-2-3-5		
Definició	Estrat d'anivellació	Color	Gris	Textura	Altres	Potència (m)	0,20
Consistència	Compacta	Cronologia	Segle XX	Criteri de datació Absoluta per materials			
Descripció	Preparació de formigó						
Interpretació	Preparació de formigó dell paviments dels carrers (UE 101)						
Ref. fotogràfica							
Igual a				Cobreix a			
				103 - 104 - 105			
Adossat a				Reomple a			
En contacte amb				Se li adossa			
Tallat per				Cobert per			
				101			
Se li assenta							

UE	103	Sector	Àmbit	Sondeig	Tot		
Definició	Estrat	Color	Vermell	Textura	Sorrenca	Potència (m)	0,66
Consistència	Altres	Cronologia	Criteri de datació				
Descripció	Estrat de terra sorrenca sense restes d'activitat antròpica						
Interpretació	Estrat geològic						
Ref. fotogràfica							
Igual a				Cobreix a			
Adossat a				Reomple a			
En contacte amb				Se li adossa			
Tallat per				Cobert per			
				102			
Se li assenta							

UE	104	Sector	Àmbit	Sondeig	Rasa 1 i 5		
Definició	Estrat	Color	Marró	Textura	Sorrenca	Potència (m)	0.30
Consistència	Altres	Cronologia	Segle XX	Criteri de datació			Absoluta per materials
Descripció	Estrat sorrenc de rebliment						
Interpretació	Rebliment de sauló dels serveis actuals						
Ref. fotogràfica							
Igual a							
Adossat a							
En contacte amb							
Tallat per							
				Cobreix a			
				Reomple a			
				Se li adossa			
				Cobert per			
				102			
Se li assenta							

UE	105	Sector	Àmbit	Sondeig	Rasa 2		
Definició	Estrat	Color	Vermell	Textura	Argilosa	Potència (m)	0,55
Consistència	Compacta	Cronologia	Criteri de datació				
Descripció	Estrat argilós amb carbonats i sense rastre d'activitat antròpica						
Interpretació	Estrat geològic						
Ref. fotogràfica							
Igual a							
Adossat a							
En contacte amb							
Tallat per							
				Cobreix a			
				Reomple a			
				Se li adossa			
				Cobert per			
				102			
Se li assenta							

UE	107	Sector	Àmbit	Sondeig	Rasa 4
Definició	Estrat d'anivellació	Color	Marró fosc	Textura	Argilosa
		Potència (m)	0,25		
Consistència	Compacta	Cronologia	Segle XX	Criteri de datació	Absoluta per estratigrafia
Descripció	Estrat argilós, compacte i heterogeni				
Interpretació	Preparació del paviment d'asfalt (UE 106) del carrer de Montevideo				
Ref. fotogràfica					
Igual a					
Adossat a					
En contacte amb					
Tallat per					
	Cobreix a				
	Reomple a				
	Se li adossa				
	Cobert per				
	106				
Se li assenta					

Fitxes de paviments

UE	101	Sector	Àmbit	Sondeig	Rasa 1 - 2 - 3 - 5
Definició	Paviment	T. constructiva	Enrajolat a junta correguda	Superfície (m2)	
Components		Cronologia	Segle XX	Criteri datació	Absoluta per materials
Gruix /Ampl./Long.(m)	0,04 / /	Ref. fotogràfica			
Descripció	Paviment de panots				
Interpretació	Paviment de panots dels carrers actuals				
Igual a	Contemporani a				
Adossat a	Reomple a				
Assentat a	Se li adossa				
102					
Tallat per	Cobert per				
Se li assenta	Solidari amb				
Assentat a	Tapia a				
102					

UE	106	Sector	Àmbit	Sondeig	Rasa 4
Definició	Paviment	T. constructiva	Enrajolat a junta correguda	Superfície (m2)	
Components	Asfalt	Cronologia	Segle XX	Criteri datació	Absoluta per materials
Gruix /Ampl./Long.(m)	0,22 / /	Ref. fotogràfica			
Descripció	Paviment d'asfalt				
Interpretació	Paviment actual del carrer de Montevideo				
Igual a	Contemporani a				
Adossat a	Reomple a				
Assentat a	Se li adossa				
107					
Tallat per	Cobert per				
Se li assenta	Solidari amb				
Assentat a	Tapia a				
107					

Annex 2

Documentació fotogràfica

Índex de fotografies

- Foto 1. Vista inicial de la Rasa 1.
- Foto 2. Vista de proximitat de la Rasa 1.
- Foto 3. Vista de detall de la Rasa 1.
- Foto 4. Vista de la Cala 1 (Arqueta 1).
- Foto 5. Vista de la Cala 2 (Fanal 1).
- Foto 6. Vista de la Cala 3 (Fanal 2).
- Foto 7. Vista de la Cala 4 (Fanal 3).
- Foto 8. Vista de la Cala 5 (Fanal 4).
- Foto 9. Vista de la Cala 6 (Fanal 5).
- Foto 10. Vista de situació de la Rasa 2.
- Foto 11. Vista de proximitat de la Rasa 2.
- Foto 12. Vista de detall de la Rasa 2.
- Foto 13. Vista de proximitat de la Rasa 2
- Foto 14. Vista de la Cala 7 (Fanal 6).
- Foto 15. Vista de la Cala 8 (Fanal 7).
- Foto 16. Vista de la Cala 9 (Fanal 8).
- Foto 17. Vista de situació de la Rasa 3.
- Foto 18. Vista de la Rasa 3.
- Foto 19. Vista de situació de la Rasa 4.
- Foto 20. Vista de la Rasa 4.
- Foto 21. Vista de la Cala 10 (Arqueta 2).
- Foto 22. Vista de situació de la Rasa 5.
- Foto 23. Vista de la Rasa 5.
- Foto 24. Vista de detall de la Rasa 5.



Foto 1. Vista inicial de la Rasa 1.

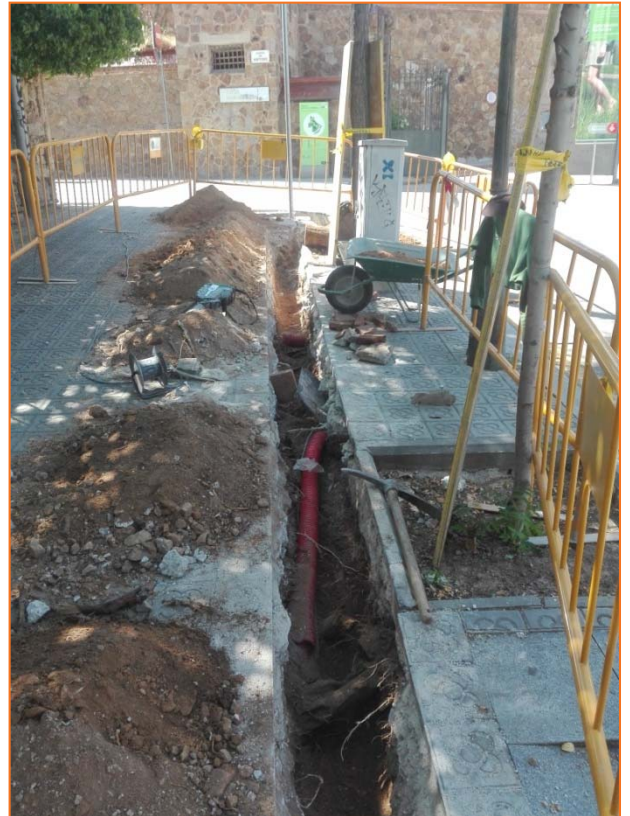


Foto 2. Vista de proximitat de la Rasa 1.



Foto 3. Vista de detall de la Rasa 1.



Foto 4. Vista de la Cala 1 (Arqueta 1).



Foto 5. Vista de la Cala 2 (Fanal 1).



Foto 6. Vista de la Cala 3 (Fanal 2).



Foto 7. Vista de la Cala 4 (Fanal 3).



Foto 8. Vista de la Cala 5 (Fanal 4).

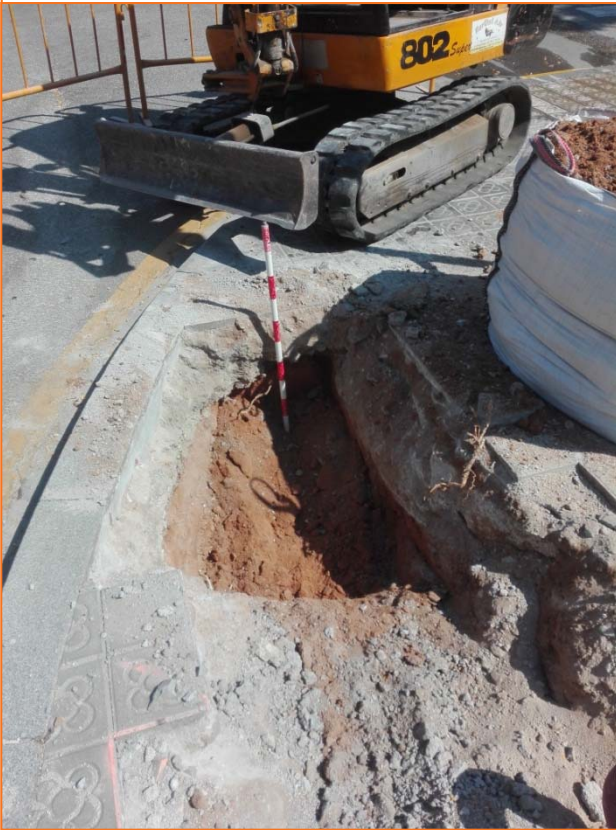


Foto 9. Vista de la Cala 6 (Fanal 5).



Foto 10. Vista de situació de la Rasa 2.



Foto 11. Vista de proximitat de la Rasa 2.



Foto 12. Vista de detall de la Rasa 2.



Foto 13. Vista de proximitat de la Rasa 2



Foto 14. Vista de la Cala 7 (Fanal 6).



Foto 15. Vista de la Cala 8 (Fanal 7).

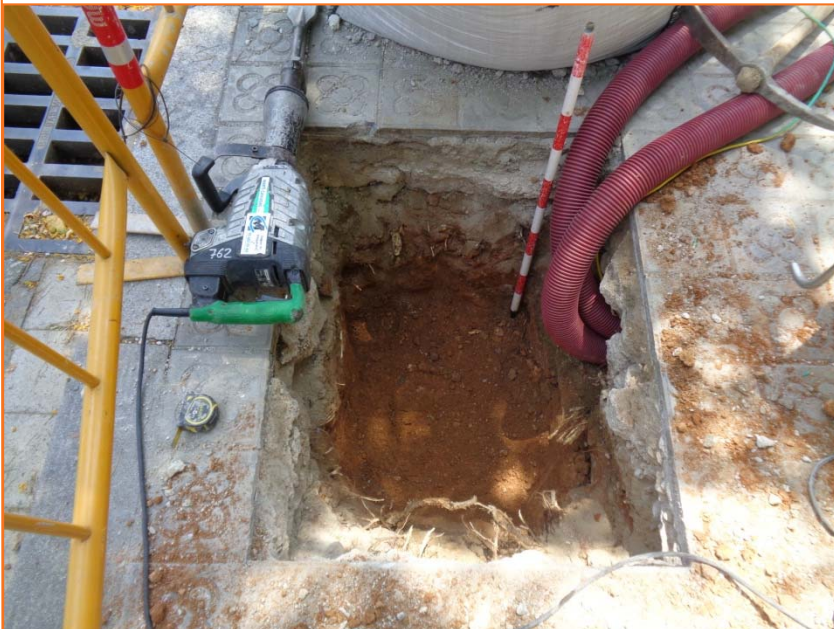


Foto 16. Vista de la Cala 9 (Fanal 8).



Foto 17. Vista de situació de la Rasa 3.



Foto 18. Vista de la Rasa 3.

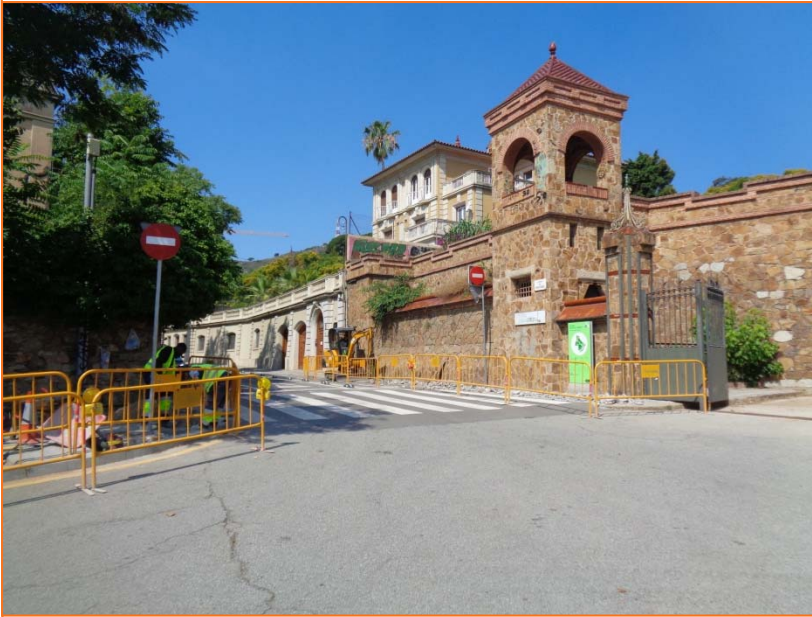


Foto 19. Vista de situació de la Rasa 4.

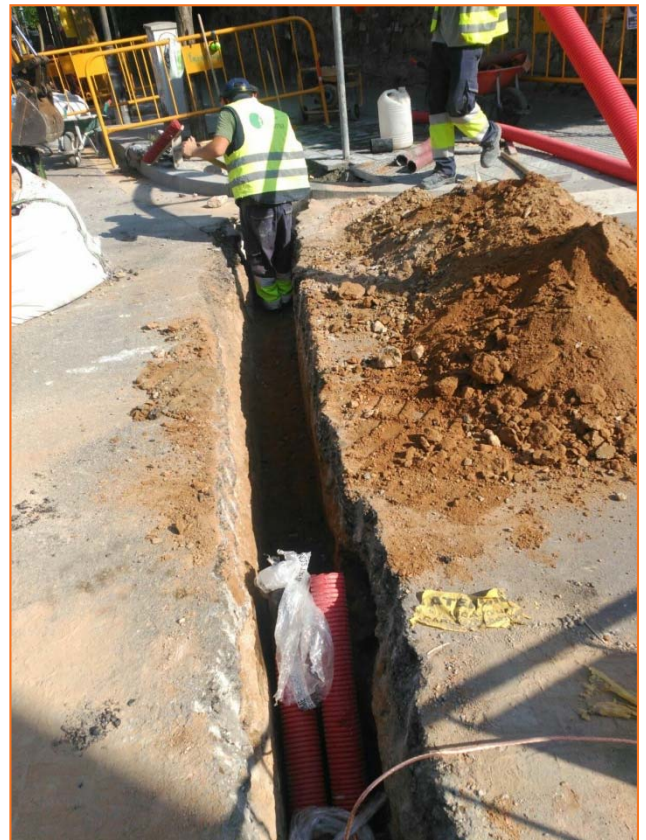


Foto 20. Vista de la Rasa 4.



Foto 21. Vista de la Cala 10 (Arqueta 2).



Foto 22. Vista de situació de la Rasa 5.



Foto 23. Vista de la Rasa 5.



Foto 24. Vista de detall de la Rasa 5.

Annex 3

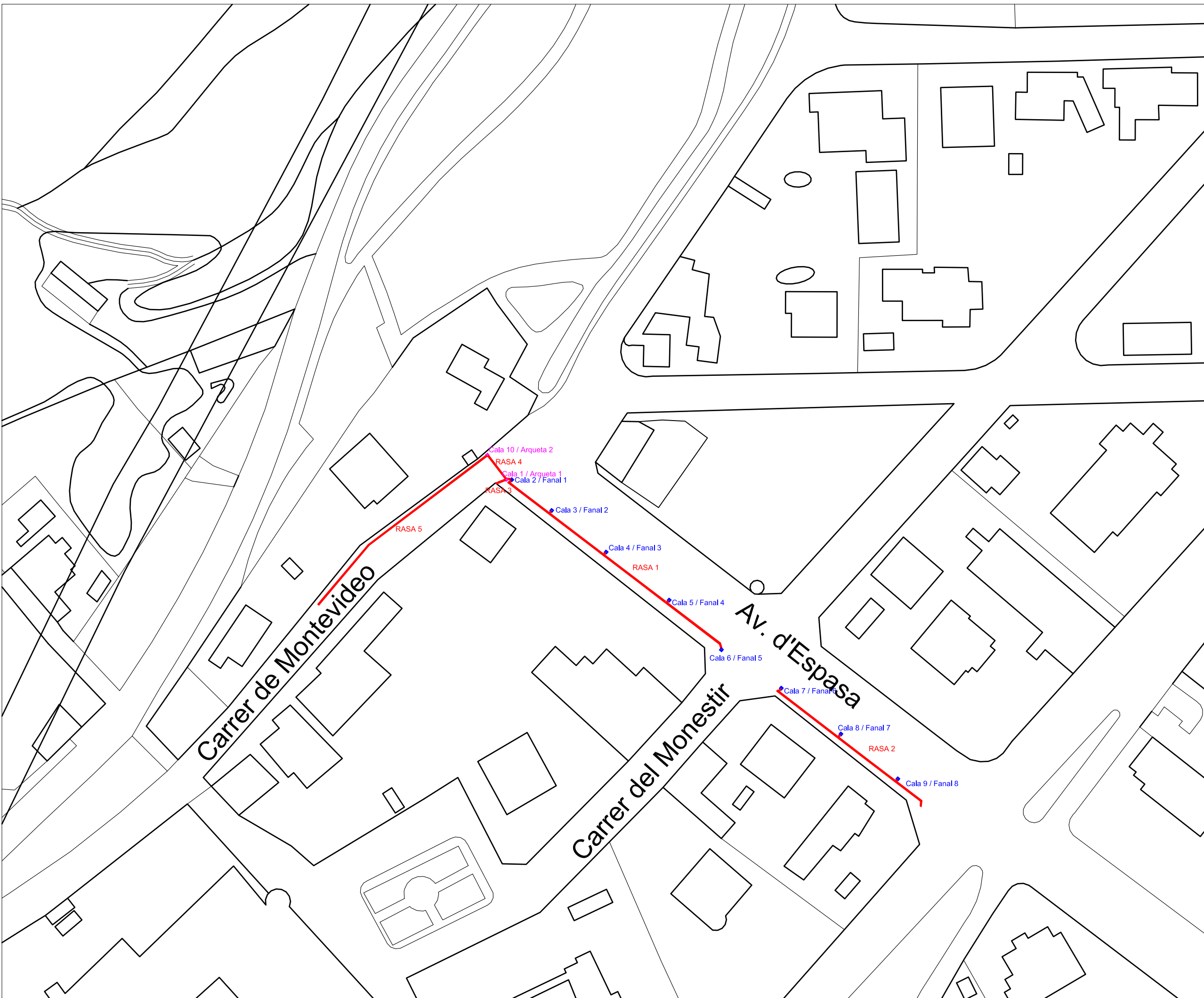
Planimetries



Índex de plànols

1- Plànol de localització. E: 1/1000. A3

2- Secció tipus A-A' Rasa 3 i Secció tipus B-B' Cala 8. E: 1/20. A3





SERVEIS CULTURALS



UBICACIÓ



LLEGENDA

Àrea afectada

INTERVENCIÓ
Intervenció arqueològica al carrer de Montevideo, 18-26 i av. d'Espasa, 1-9 (Districte de Les Corts, Barcelona).

TÍTOL
Plànol de localització

DIRECCIÓ
Òscar Varas Ranz

PLANIMETRIA
Jordi Chorén Tosar, Òscar Varas Ranz

Nº EXPEDIENT	CODI
470 K121 NB 2018/1-22155	085/18

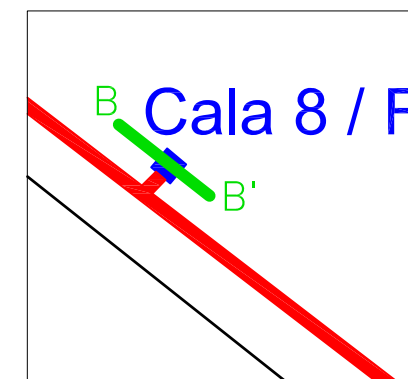
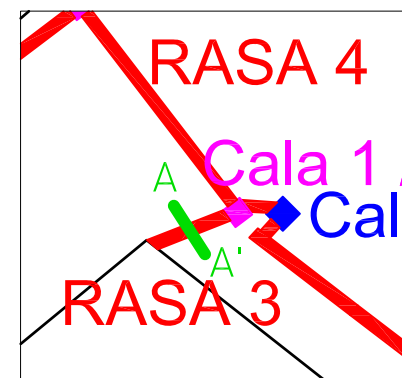
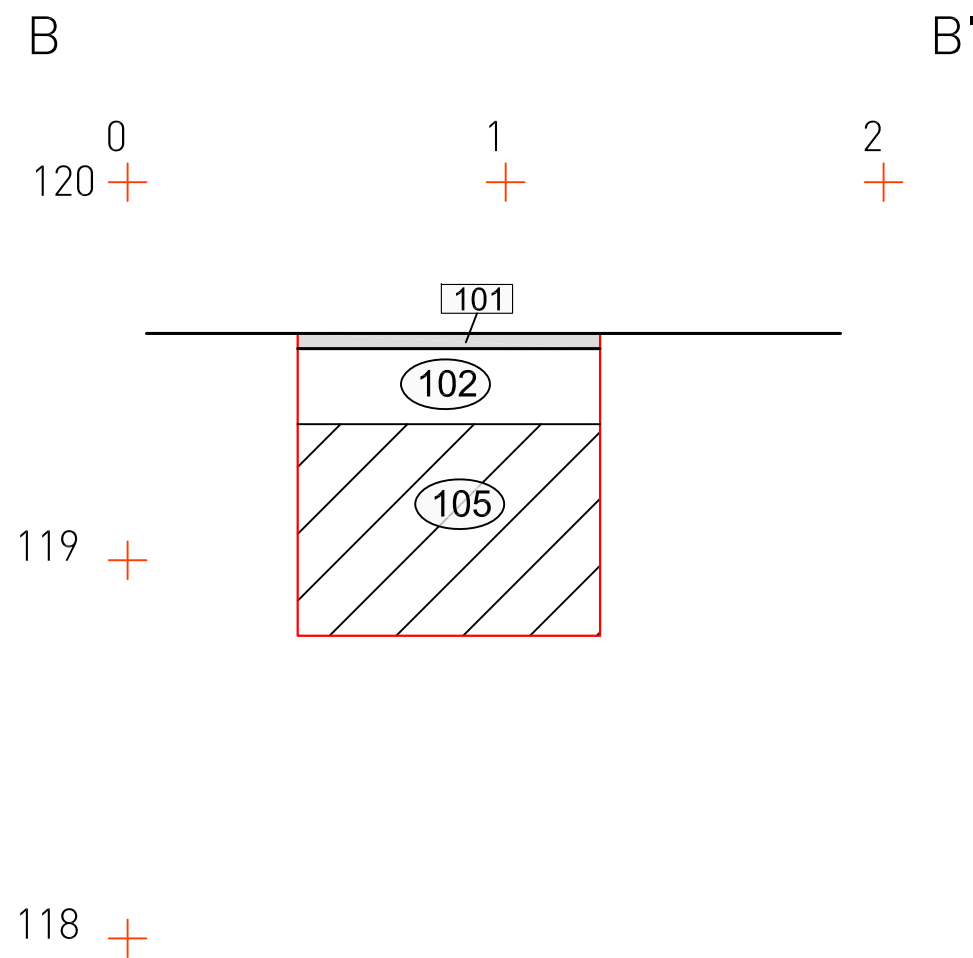
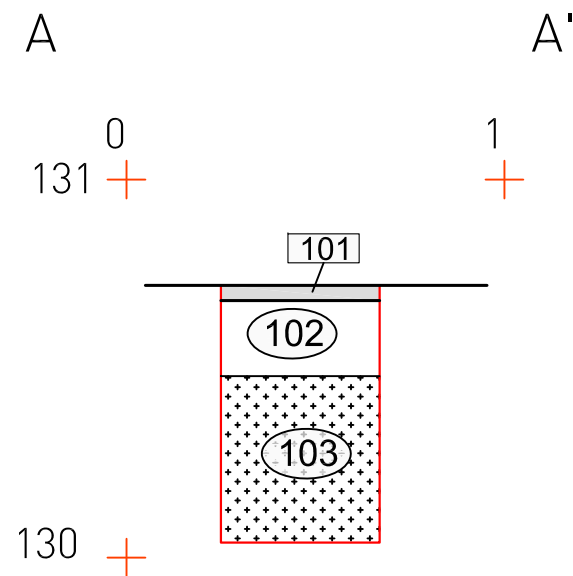
DATA
Juny a juliol de 2018

BASE TOPOGRÀFICA
ICGC 1:5000 Sistema de referència ETRS89

ESCALA
1:1000



NÚM	CLIENT
1	UTE Enllumenat Bcn RUBATEC-URBALUX



ABANS
SERVEIS CULTURALS

UBICACIÓ

LLEGENDA

- Paviments en secció
- Límit afectació obra
- Substrat geològic sorrenc
- Substrat geològic argil·lós

INTERVENCIÓ
Intervenció arqueològica al carrer de Montevideo, 18-26 i av. d'Espasa, 1-9 (Districte de Les Corts, Barcelona).

TÍTOL
Secció tipus A-A' Rasa 3 i Secció tipus B-B' Cala 8

DIRECCIÓ
Òscar Varas Ranz

PLANIMETRIA
Jordi Chorén Tosar, Òscar Varas Ranz

Nº EXPEDIENT 470 K121 NB 2018/1-22155 CODI 085/18

DATA
Juny a juliol de 2018

BASE TOPOGRÀFICA
ICGC 1:5000 Sistema de referència ETRS89

ESCALA
1:20

NÚM 2 CLIENT UTE Enllumenat Bcn RUBATEC-URBALUX